

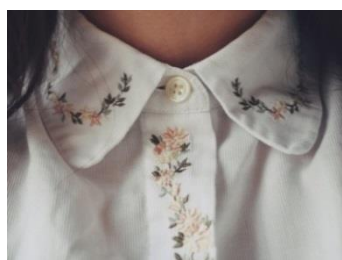
**Муниципальный этап всероссийской олимпиады школьников
по технологии
2023/2024 учебный год
10-11 класс
Максимальный балл - 15**

«Обработка застежки втачными планками»

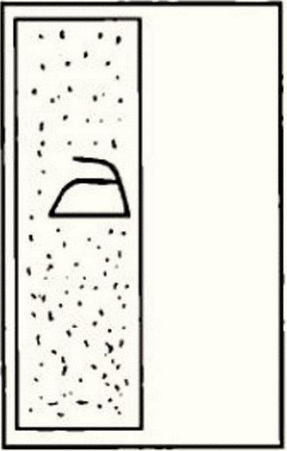
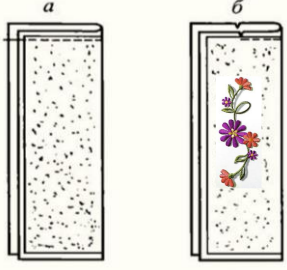

Перед началом работы следует внимательно прочитать задание, изучить объект труда, наличие материалов и приспособлений для работы, предоставленное в аудитории оборудование.

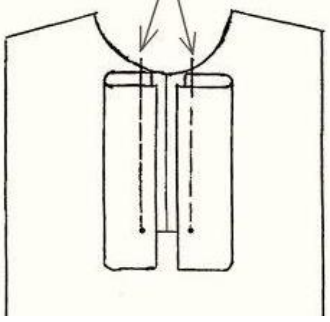
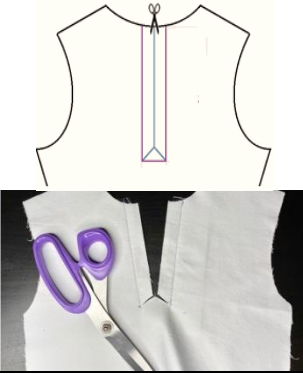
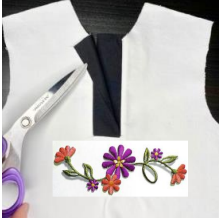
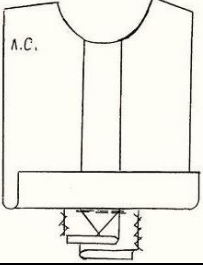

<p style="text-align: center;">Задание</p> <p>Выполнить обработку застежки втачными планками. Дополнить оформление планки или перед уместным расположением вышивки из предложенных вариантов или использовать свой вариант.</p>	<p style="text-align: center;">Материалы:</p> <ol style="list-style-type: none"> 1. Гладкокрашенная хлопчатобумажная ткань 20×30 см. 2. Нитки для вышивки 4-х цветов. 3. Нитки швейные в цвет ткани. 4. Дублерин (клеевая ткань) 6 см.×14 см. <p style="text-align: center;">Детали кроя:</p> <p>Планка – 2 детали 8 см.×14 см. Перед 20 см.× 20 см.</p>
--	--

Втачная планка – один из самых простых и распространённых видов застежки. Может использоваться на футболках, косоворотке, куртках-ветровках, платьях, юбках, рубашек типа поло.



Технологическая карта обработки застежки втачными планками

Последовательность выполнения операции	Графическое изображение
1. Обработка планок	
<p>1. Планки выкроить из расчёта:</p> <p>по ширине - две ширины планки в готовом виде + припуск на притачивание 1,0-1,5 см с каждой из сторон;</p> <p>по длине - длина планки в готовом виде + припуск на обработку горловины по верхнему срезу планки 1,0 см + припуск по нижнему срезу 3,0-4,0 см.</p> <p>Ширина детали планки = $1,5+3,0+3,0+1,5=9,0$ см.</p> <p>Длина детали планки = $1,0+12,0+3,0=16,0$ см.</p> <p>1. Дублирование планки.</p> <p>Нанести с изнаночной стороны каждой планки (верхней и нижней) линию сгиба планки.</p> <p>Продублировать детали планки с изнаночной стороны (полностью или до линии перегиба) так, чтобы при последующей обработке она входила в швы обтачивания и притачивания планки на 0,1 см. Детали планки перегнуть вдоль пополам и заутюжить.</p> <p>В заготовленном (заутюженном) виде ширина детали планки равна ширине планки в готовом виде + припуск на притачивание планки. Ширина заготовленной планки = $3,0+1,5=4,5$ см.</p>	
<p>2. Обработка планок.</p> <p>Сложить каждую планку по линии сгиба лицевой стороной внутрь и обтачать верхние концы полностью (а) или до надсечки, определяющей ее середину (б). Ширина шва обтачивания 0,5-0,7 см.</p> <p>Подрезать швы в углах планки, оставляя 0,2-0,3 см, вывернуть планки на лицевую сторону, выправить углы и приутюжить. Наметить на нижних планках линию ширины в готовом виде. Ширина планки в готовом виде – 3,0 см.</p>	
2. Последовательность обработки застёжки	
<p>1. Определение места расположения застёжки.</p> <p>Наметить на лицевой стороне изделия местоположение планки:</p> <ul style="list-style-type: none"> - вертикальную линию середины переда; - поперечную линию, определяющую длину застежки (планки); - две вспомогательные линии по обе стороны от линии середины. Расстояние от линии середины до вспомогательной линии равно половине ширины планки в готовом виде. <p>Наметить место расположения застёжки.</p> <p>Ширину откладываем по 1,5 см от линии середины переда, длина застежки – 12,0 см.</p>	

<p>2. Обработка разреза планками.</p> <p><i>Приметать планки к лицевой стороне переда.</i></p> <p>Заготовленные планки наложить на лицевую сторону детали, совмещая линии приметывания планки и вспомогательные линии разметки. Продольные срезы планки направлены при этом в сторону линии середины основной детали. Приметать планки швом шириной 1,0 см.</p> <p><i>Притачать планки.</i></p> <p>Притачать планки по линии разметки. Строчки притачивания деталей планки заканчиваются на уровне контрольной линии длины застежки в готовом виде.</p>	
<p>Внимание!</p> <p>Проверьте правильность притачивания планок с изнаночной стороны основной детали.</p> <p>Строчки стачивания должны быть равными, параллельными и заканчиваться на одном уровне. Расстояние между строчками должно быть равно ширине планки в готовом виде.</p>	
<p>Ткань изделия между притачными планками вдоль посередине разрезать, не доходя до поперечной линии 1,5-2 см, и расчесть наклонно под углом по направлению к концам строчек, заканчивая разрез на расстоянии 0,1-0,2 см. от поперечной линии и строчек.</p>	
<p>Вывернуть припуски швов притачивания планок и концы планки на изнаночную сторону. Наложить правую планку на левую (так как застежка справа налево), таким образом, чтобы середины их совпали, сколоть булавками и сметать.</p>	
<p>3. Закрепить застежку.</p> <p>Отогнуть основную деталь на уровне конца застежки, подтянуть концы планок, расправить углы в конце застежки и закрепить угол нижней части планки двойной обратной машинной строчкой.</p>	
<p>Обметать припуски швов притачивания и нижние концы планок. Удалить стежки временного назначения. Приутюжить планку.</p>	

Карта пооперационного контроля
«Обработка застежки втачными планками»

<i>№ n/n</i>	<i>Критерии оценивания</i>	<i>Макс. балл</i>	<i>Балл участника</i>
	Технические условия на изготовление изделия	10	
1	Детали планки выкроены с учетом направления долевой нити, по модели (в соответствии с предложенным шаблоном (размером), без искажения формы) и правильным определением лицевой стороны.	0,5	
2	Качество дублирования планки.	0,5	
3	Качество обработки планки. Симметричность планок по всем контурам.	1,5	
4	Строчки притачивания деталей планки заканчиваются на уровне контрольной линии длины застежки.	1,5	
5	Ткань изделия между притачными планками вдоль посередине разрезана не доходя до поперечной линии 1,5-2 см, и рассечена наклонно под углом по направлению к концам строчек.	1,5	
6	Правильное (четкое) совмещение (наложение) планок одна на другую.	1,5	
7	Расправлены углы в конце застежки и закреплен угол нижней части планки двойной обратной машинной строчкой.	1,5	
8	Припуски на швы планки и верха изделия обметаны и приутюжены.	0,5	
9	Удалены стежки временного назначения.	0,5	
10	Окончательная отделка выполнена (нити временного назначения удалены), планка приутюжена.	0,5	
	Характер оформления изделия декором	5	
11	Декор в виде вышивки присутствует.	1,0	
12	Технология вышивки выбрана с оригинальным решением, мастерство выполнения вышивки присутствует.	1,0	
13	Выполнено декоративное оформление детали изделия уместным расположением вышивки.	0,5	
14	Продумано стилевое и цветовое решение вышиваемого мотива.	1,0	
15	Выполнена красочная вышивка с помощью выбора оптимального количества цветов для вышивки.	1,0	
16	Окончательная отделка всей работы выполнена (нити временного назначения удалены, наличие закрепок с их оптимальной длиной) (5-7) ± 1 мм. Качество окончательной влажно-тепловой обработки.	0,5	
	Итого:	15	